



GOBIERNO REGIONAL AREQUIPA  
GERENCIA REGIONAL DE SALUD  
RED DE SALUD AREQUIPA CAYLLOMA

## BOLETIN EPIDEMIOLÓGICO SEMANAL N.º 45 DEL 06/11/2022 AL 12/11/2022

### CONTENIDO

#### SITUACIÓN DE LAS ENFERMEDADES TRANSMISIBLES NOTIFICACIÓN CONSOLIDADA E IND

Casos IRA's  
Casos Neumonía  
SOB/ASMA  
Casos EDA's

#### TRASMISIBLES:

Sarampión/ Rubéola  
VIH/SIDA  
Tuberculosis  
COVID 19

#### NO TRASMISIBLES

Diabetes  
Muerte Perinatal  
Muerte materna  
Chagas  
Accidentes de tránsito

**Dirección Red de Salud  
Arequipa Caylloma**

**Oficina de Planeamiento,  
Presupuesto y Desarrollo  
Institucional-R.S.A.C.**

### OFICINA DE EPIDEMIOLOGÍA

**Lic. María Luz Acillo Orado**

**Lic. Angela Villafuerte Murguía**

### EQUIPO DE APOYO:

**OFICINA DE ESTADISTICA E  
INFORMATICA**

**2022**

## VIGILANCIA EPIDEMIOLÓGICA DIABETES

La diabetes va en aumento: la prevalencia de la enfermedad, que ha dejado de afectar predominantemente a los países ricos, está aumentando de manera progresiva en todas partes, sobre todo en los países de ingresos medianos. Por desgracia, en muchos lugares la falta de políticas eficaces para la creación de ambientes conducentes a modos de vida sanos y la falta de acceso a una buena asistencia sanitaria se traducen en una falta de atención a la prevención y al tratamiento de la diabetes, sobre todo en el caso de personas de escasos recursos. Cuando la diabetes no está atendida, las consecuencias para la salud y el bienestar son graves. La diabetes y sus complicaciones tienen, además, efectos económicos nefastos para las personas y sus familias, así como para las economías nacionales.

Del análisis se desprende que hacen falta respuestas más enérgicas, no solo de parte de los distintos sectores gubernamentales, sino también de la sociedad civil y de las propias personas con diabetes, así como de parte de los productores de alimentos y fabricantes de medicamentos y tecnologías médicas.

La diabetes y sus complicaciones generan grandes pérdidas económicas para los diabéticos y sus familias, así como para los sistemas de salud y las economías nacionales, en forma de gastos médicos directos y de una pérdida de trabajo e ingresos.

No es posible prevenir la diabetes de tipo 1 con los conocimientos que tenemos actualmente. En cambio, sí hay maneras eficaces de prevenir la diabetes de tipo 2, así como las complicaciones y la muerte prematura que pueden ser consecuencia de cualquier tipo de diabetes. Se encuentran entre ellas diversas políticas y prácticas —aplicables en poblaciones enteras y en contextos particulares (la escuela, el hogar, el entorno laboral)— que fomentan el bienestar de todos, tengan o no diabetes: hacer ejercicio con regularidad, comer sanamente, no fumar y controlar la presión arterial y la lipidemia.

Es muy importante vigilar los casos nuevos y los casos antiguos (prevalentes) de diabetes, monitorear las condiciones del paciente, los valores de glicemia, de hemoglobina glicosilada, el estado de las complicaciones y el tratamiento que recibe el paciente. En los centros de salud y en los hospitales existe un Sistema de Vigilancia de Diabetes.

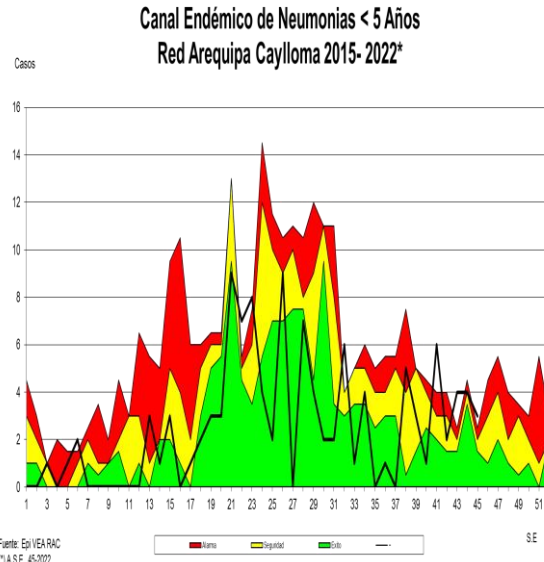
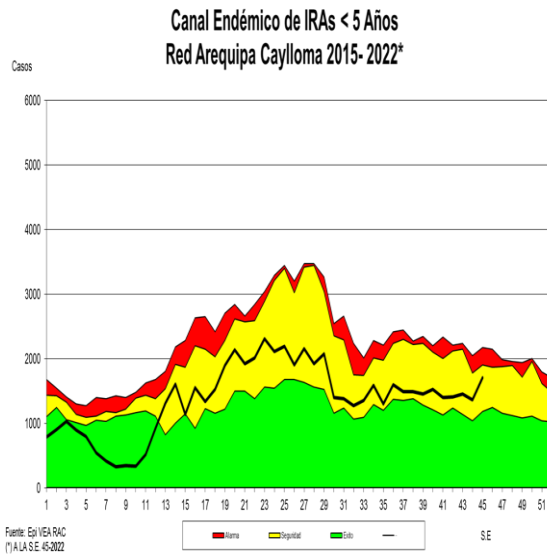
Todo establecimiento de salud donde se atienden pacientes con diabetes, está obligado a implementar y mantener un sistema de vigilancia epidemiológica de diabetes. Entonces, podrá monitorear los indicadores de mejora del paciente con diabetes y conocer el efecto de las medidas terapéuticas y de orientación al paciente.

Además es importante vigilar los factores de riesgo en la población; como la frecuencia de obesidad, los hábitos no adecuados de alimentación y la limitada actividad física.



## TENDENCIA DE LAS ENFERMEDADES BAJO VIGILANCIA EPIDEMIOLÓGICA

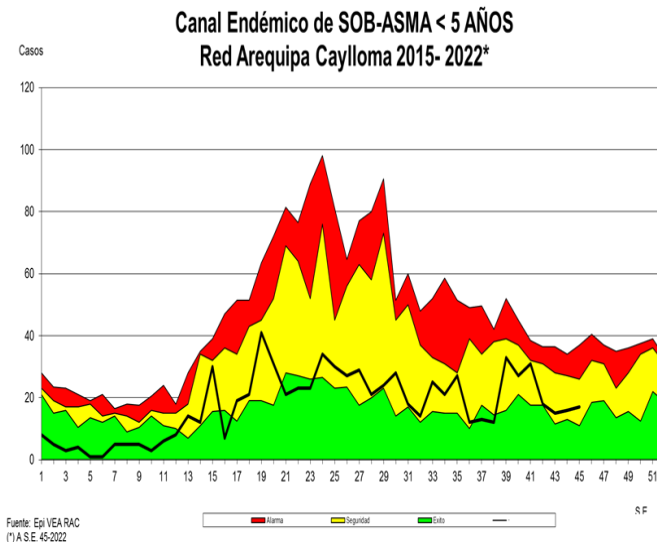
### 1. INFECCION RESPIRATORIA AGUDA (I.R.A.) EN POBLACIÓN MENOR DE 5 AÑOS



En la semana se registraron **(1706)** casos de IRAs, incrementando los casos con respecto a la semana anterior en 19.9%, los distritos con mayor frecuencia de presentación de casos son: Cerro Colorado, Cayma y Paucarpata. La Tasa de Incidencia es de 634.5 X 1000 menores de 5 años, con un total de **(62135)** casos acumulados hasta la semana 45. Se observa incremento de casos en 4.74 % en relación al promedio de los últimos 7 años. Según el canal endémico, nos encontramos en **zona de seguridad**.

#### NEUMONÍA EN POBLACIÓN MENORES DE 5 AÑOS

En la presente semana se notificó **(03)** casos, la notificación en relación a la semana anterior disminuyó en un 33.33%, con respecto a los 7 últimos años se observa incremento de casos del **23.8 %**. Tenemos acumulados **(114)** casos hasta la semana 45 que hace una incidencia de 1.2 x mil niños. Nos encontramos en **zona de alarma**.

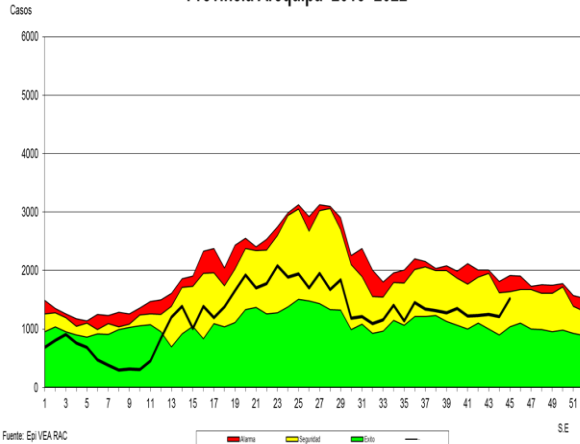


#### SOBA EN MENORES DE 5 AÑOS

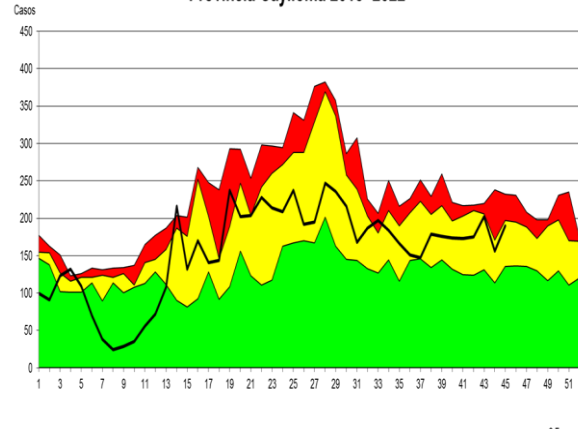
En la presente semana se notificó **(17)** casos, se observa que los casos incrementaron en un 5.8% en relación a la semana anterior, teniendo un acumulado de **(788)** casos hasta la semana 45. La tasa de incidencia es de 8 por mil niños menores de 5 años. En relación a los últimos 7 años se observa disminución de 37 % de casos. Nos encontramos en **zona de seguridad** según se observa en el canal endémico.

**PERFIL EPIDEMIOLOGICO IRAS Y NEUMONIAS, POR PROVINCIAS, EN POBLACIÓN MENOR DE 5 AÑOS**

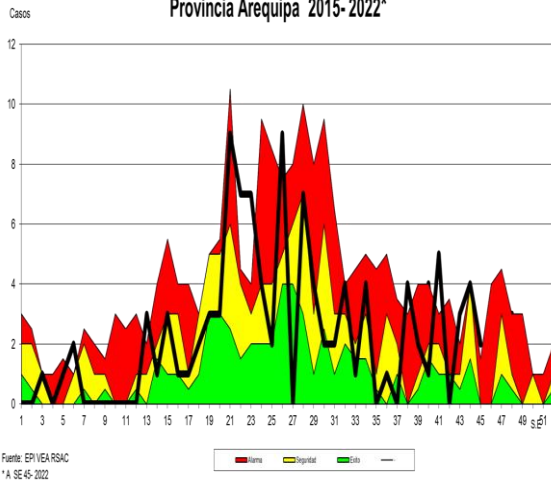
**Canal Endémico de IRAs < 5 Años  
Provincia Arequipa 2015- 2022\***



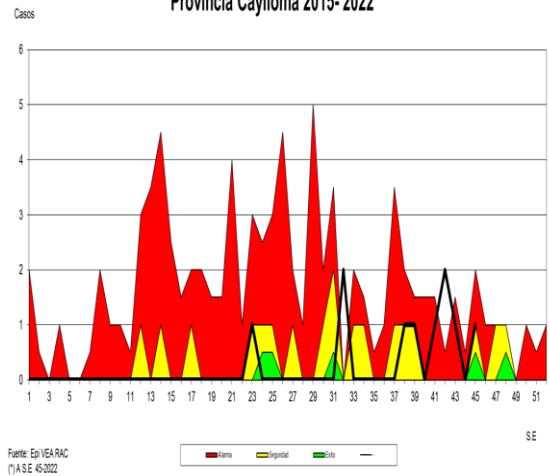
**Canal Endémico de IRAs < 5 Años  
Provincia Caylloma 2015- 2022\***



**Canal Endémico de Neumonias < 5 Años  
Provincia Arequipa 2015- 2022\***

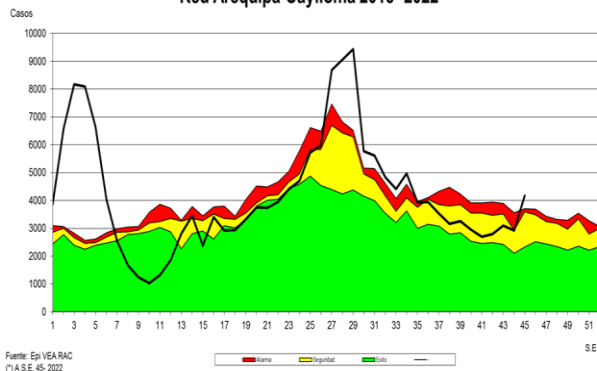


**Canal Endémico de Neumonias < 5 Años  
Provincia Caylloma 2015- 2022\***

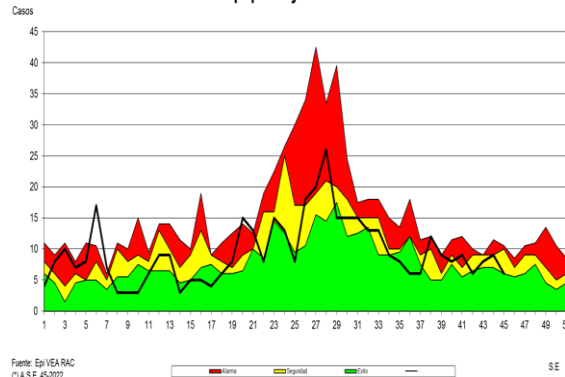


## INFECCIÓN RESPIRATORIA AGUDA (I.R.A.) EN POBLACIÓN MAYOR DE 5 AÑOS

Canal Endémico de IRAs > 5 Años  
Red Arequipa Caylloma 2015- 2022\*



Canal Endémico de Neumonías > 5 Años  
Red Arequipa Caylloma 2015 - 2022\*



Se notificaron **(4161)** casos de IRAs en mayores de 5 años, se observa incremento en 29.9 % en relación a la S.E. anterior; los distritos con mayor número de casos son: Cerro Colorado, Cayma y Paucarpata, siendo la tasa de incidencia de 164.4 por mil mayores de cinco años con un total de **(189641)** casos hasta la semana 45; se observa incremento de casos 27.4 % con respecto a los 7 últimos años. Nos encontramos en **zona de alarma** en el canal endémico.

### NEUMONIA EN POBLACIÓN MAYOR DE 5 AÑOS

En la presente semana se notificaron **(06)** casos incrementaron en un 40% en relación a la semana anterior. Comparando la semana actual con el promedio semanal de siete años anteriores se observa disminución de casos 47 %. Los casos acumulados **(428)** hasta la semana 45 que hacen una tasa de Incidencia Acumulada de **0.37** por mil mayores de 5 años. Nos encontramos en **zona de seguridad**.

### Recomendaciones:

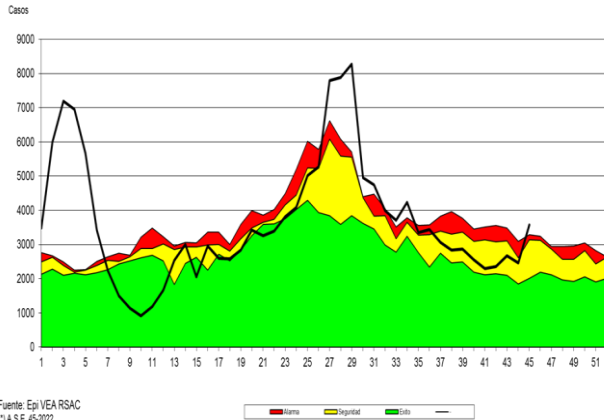
Realizar promoción de la salud en medidas y cuidados en procesos respiratorios para prevención de complicaciones como la neumonía por encontrarnos en zona de alarma en IRAs.

Debemos continuar realizando investigación epidemiológica de pacientes respiratorios para **diagnostico diferenciado** con COVID 19 e Influenza u otros virus respiratorios.

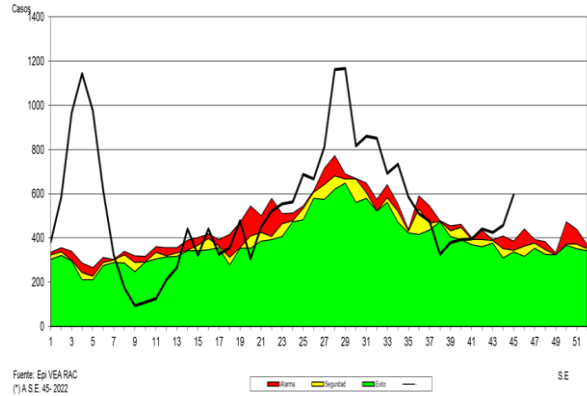
Mantenernos alertas frente al incremento de infecciones respiratorias agudas.

**PERFIL EPIDEMIOLOGICO IRAS Y NEUMONIAS, POR PROVINCIAS, EN POBLACIÓN MAYOR DE 5 AÑOS.**

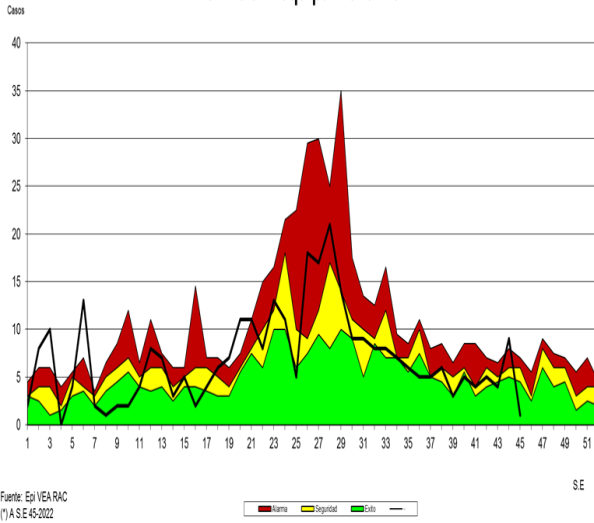
**Canal Endémico de IRAs > 5 Años  
Provincia Arequipa 2015-2022\***



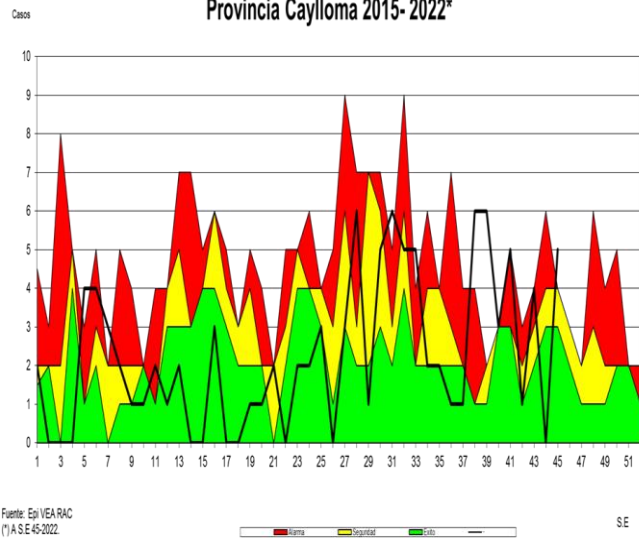
**Canal Endémico de IRAs > 5 Años  
Provincia Caylloma 2015-2022\***



**Canal Endémico de Neumonias > 5 Años  
Provincia Arequipa 2015-2022\***

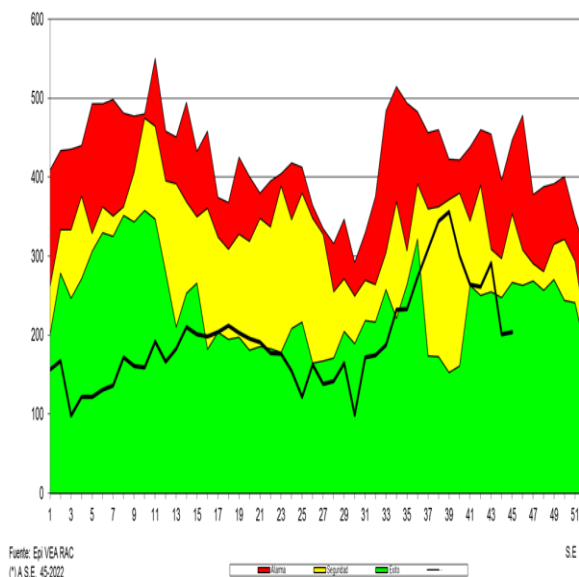


**Canal Endémico de Neumonias > 5 Años  
Provincia Caylloma 2015-2022\***



## 2. ENFERMEDAD DIARREICA AGUDA (E.D.A.) ACUOSA EN POBLACIÓN MENOR DE 5 AÑOS

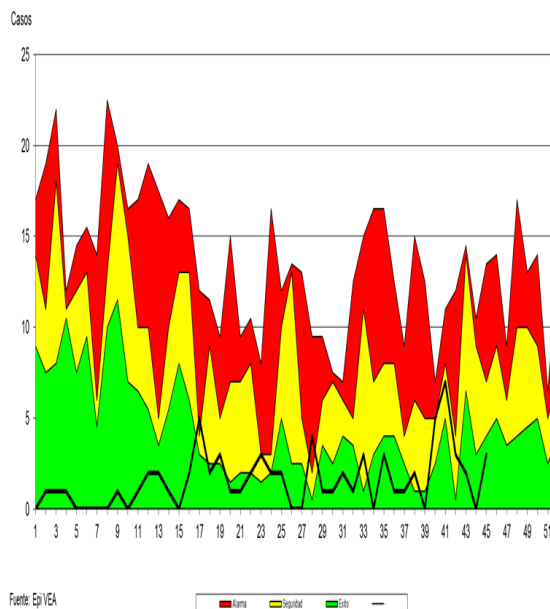
Canal Endémico de Edas Acuosas < 5 Años  
Red Arequipa Caylloma 2015- 2022\*



Fuente: Epi VEA/RAC  
(\*A.S.E. 45-2022

S.E

Canal Endémico de Edas Disentéricas < 5 Años  
Red de Salud Arequipa Caylloma 2015- 2022\*



Fuente: Epi VEA  
(\*A.S.E. 45-2022

S.E

En la presente semana se notificaron **(204)** casos, se observa leve incremento de casos en relación a la semana anterior. en un 1.4%. Los distritos con mayor número de casos en la presente S.E. son: Cayma, Paucarpata y Hunter. La Tasa de incidencia es de **89 X 1,000** menores de cinco años, con **(8719)** casos notificados hasta la semana 45. La presente semana en relación con el promedio semanal de los últimos siete años muestra disminución de casos 75.9%. Nos encontramos en **zona de éxito**.

### ENFERMEDAD DIARREICA AGUDA DISENTERICA EN POBLACION MENOR DE 5 AÑOS

En la presente semana se notificó **(03)** casos, en relación a la semana anterior incremento en un 100%. Se tiene una incidencia de 0.7 por mil niños menores de 5 años Teniendo un acumulado de **(73)** casos notificados hasta la semana 45. Con respecto al promedio de los siete años anteriores se observa disminución de casos 100 %. Nos encontramos en zona de **éxito**.

#### Recomendaciones

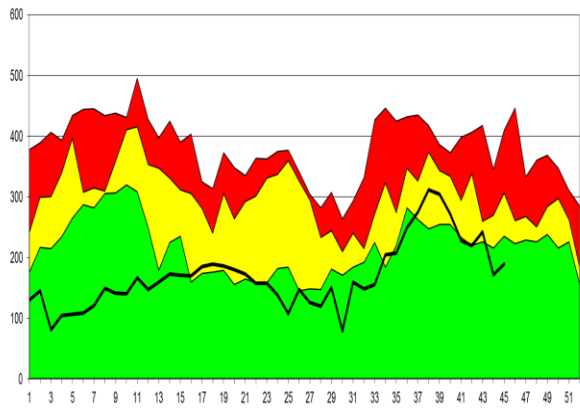
Al evidenciar incremento de casos se recomienda realizar actividades preventivo promocionales.

Monitoreo y control de agua de consumo humano de los puntos establecidos para asegurar la calidad de agua sobre todo en los distritos de mayor incidencia de EDAs.

Búsqueda de brotes por ETAS en caso de presentar casos elevados según perfil epidemiológico.

**PERFIL EPIDEMIOLOGICO EDAS ACUOSAS, POR PROVINCIAS, EN POBLACIÓN MENOR Y MAYOR DE 5 AÑOS**

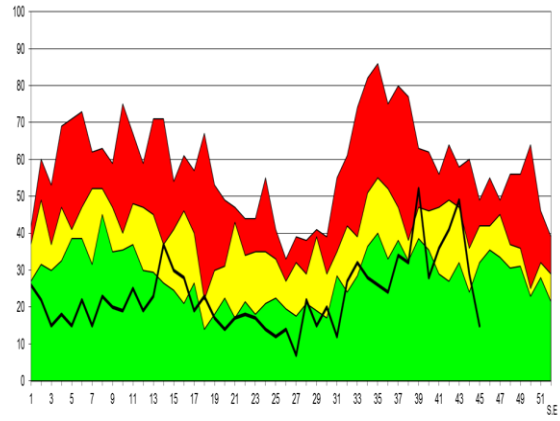
**Canal Endémico de Edas Acuosas < 5 Años  
Provincia Arequipa 2015-2022\***



Fuente: Epi VEA-RAC  
(\*I.A.S.E. 45-2022)



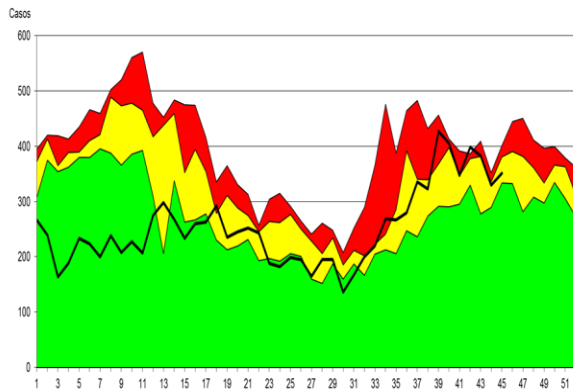
**Canal Endémico de Edas Acuosas < 5 Años  
Provincia Caylloma 2015-2022\***



Fuente: Epi VEA-RAC  
(\*I.A.S.E. 45-2022)



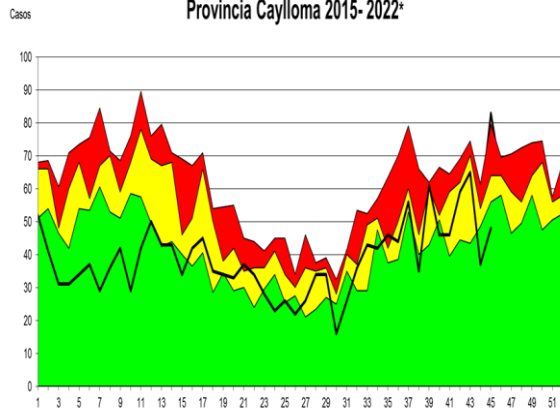
**Canal Endémico de Edas Mayores de 5 Años  
Provincia Arequipa 2015-2022\***



Fuente: Epi VEA-RAC  
(\*I.A.S.E. 45-2022)



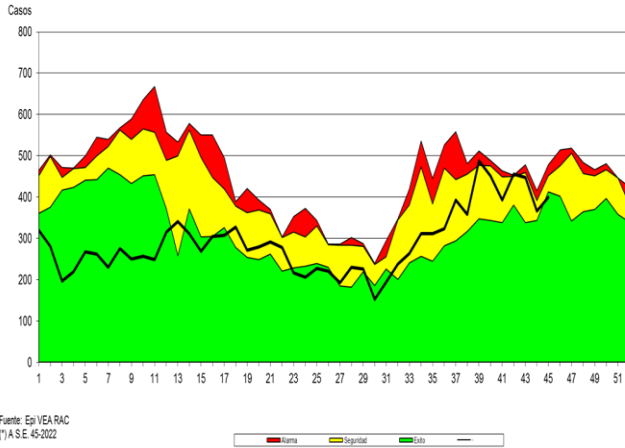
**Canal Endémico de Edas Mayores de 5 Años  
Provincia Caylloma 2015-2022\***



Fuente: Epi VEA-RAC  
(\*I.A.S.E. 45-2022)



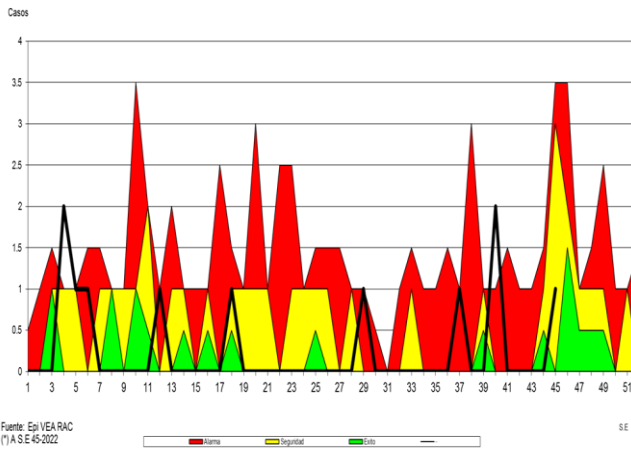
### Canal Endémico de Edas Mayores de 5 Años Red Arequipa Caylloma 2015- 2022\*



### ENFERMEDAD DIARREICA (EDA.) ACUOSA Y DISENTERICA EN POBLACIÓN > DE 5 AÑOS

Se notificaron **(399)** casos, se observa que la notificación de casos incremento en 8.3 % en relación a la semana anterior. Los distritos con mayor número de casos en la presente S.E. fueron: La Joya, Cayma y Cerro Colorado. Comparando la semana actual con el promedio semanal de 7 años anteriores, se observa disminución de casos 8.7 %. Con una tasa de incidencia de 11.4 por mil mayores de cinco años, con **(13161)** casos acumulados hasta la semana 45. Encontrándonos en **zona de seguridad** según el canal endémico.

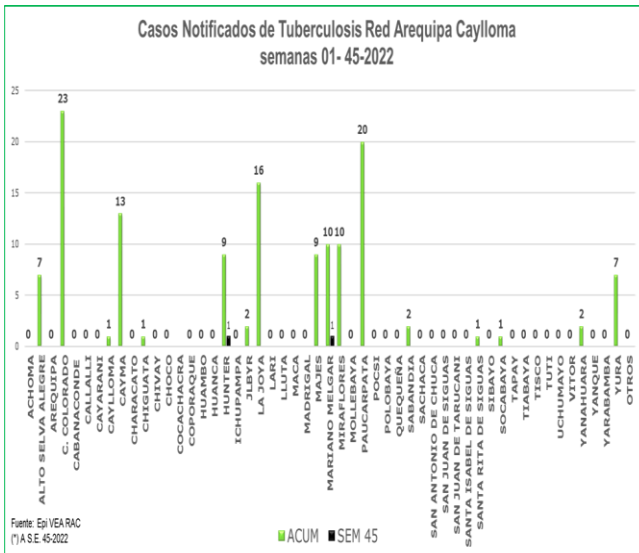
### Canal Endémico notificación de casos sospechosos de Sarampión-Rubéola Red Arequipa Caylloma 2015 - 2022\*



### 3. VIGILANCIA DE SARAMPIÓN RUBEOLA

En la presente semana se notificaron **(10)** casos sospechosos de Sarampión. Total **(10)** casos sospechosos Sarampión-Rubéola notificados hasta la semana 45, los mismos que fueron descartados.

### Casos Notificados de Tuberculosis Red Arequipa Caylloma semanas 01- 45-2022



### 4. VIGILANCIA EPIDEMIOLOGICA DE TRASMISIBLES

#### TUBERCULOSIS

En la semana se tienen notificados **(02)** casos de tuberculosis. Se tiene un acumulado de **(134)** casos hasta la semana 45, de los cuales los distritos de mayor notificación: Cerro Colorado, Paucarpata.

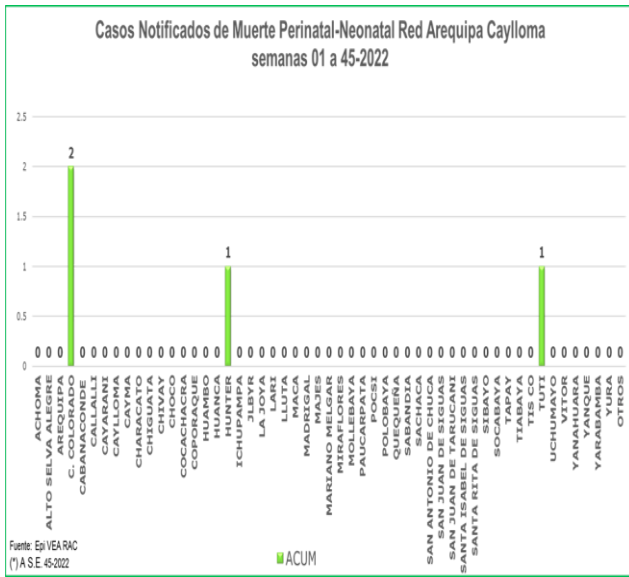
#### Recomendaciones

Realizar identificación temprana de casos a través de la búsqueda activa de casos en atenciones.

Seguimiento de casos y contactos.

Promoción de la salud en medidas preventivas.





## 5. MATERNO PERINATAL

Semana 45 Notificación **NEGATIVA**.

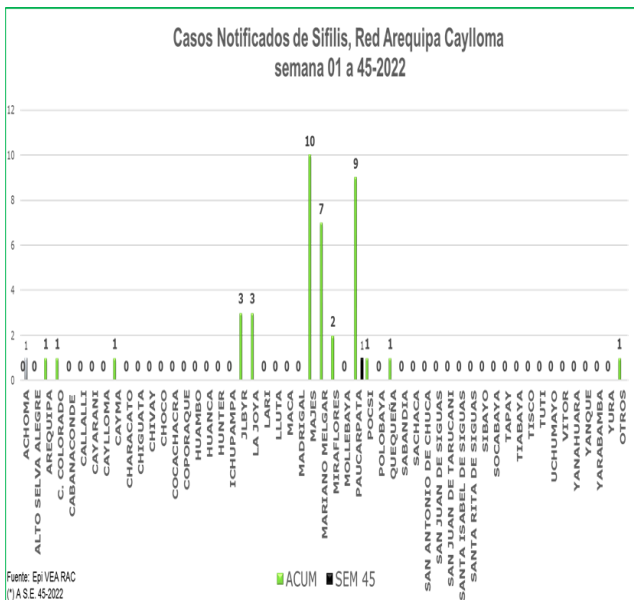
Se tiene **(03)** casos acumulados de Muerte Perinatal. 01 muerte neonatal.

Fortalecer la atención de la gestante sea en la captación temprana como en los controles oportunos.

**MORTALIDAD MATERNA:** notificación **NEGATIVA**

### Recomendaciones

Promoción del control prenatal en la comunidad. Seguimiento y control de neonatos de riesgo.



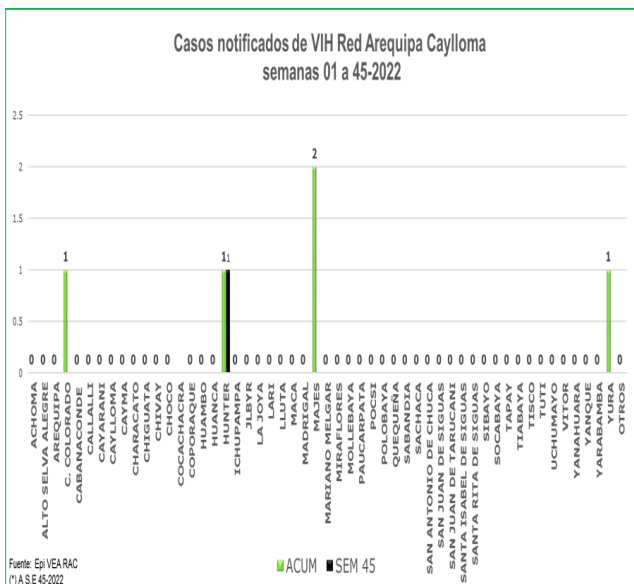
## 6. VIGILANCIA DE ITS-VIH

### SIFILIS

En la semana epidemiológica 45 Notificación **01**

Se tiene acumulado **(40)** casos notificados.

**Recomendaciones:** Sensibilizar a la población sobre el tema de ITS (sífilis) por el riesgo de sífilis congénita.

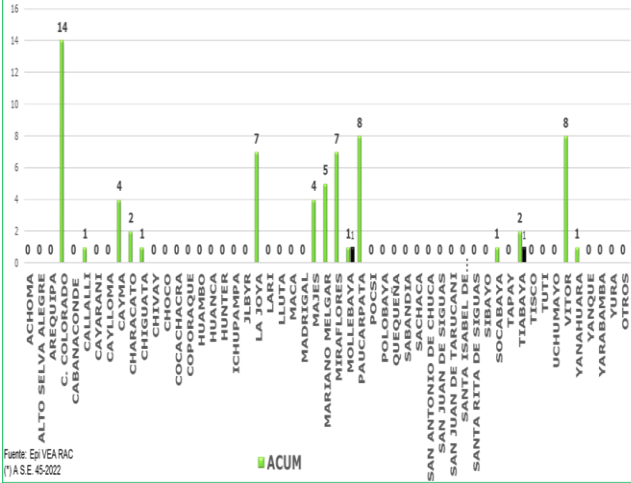


### VIH

En la semana 45 notificación **01 caso**.

Se tiene acumulado en la notificación **(06)** casos hasta la semana 45.

Casos notificados de Diabetes Red Arequipa Caylloma  
S.E. 01 - 45-2022



**VIGILANCIA DE NO TRASMISIBLES DE SALUD PUBLICA**

**7. DIABETES**

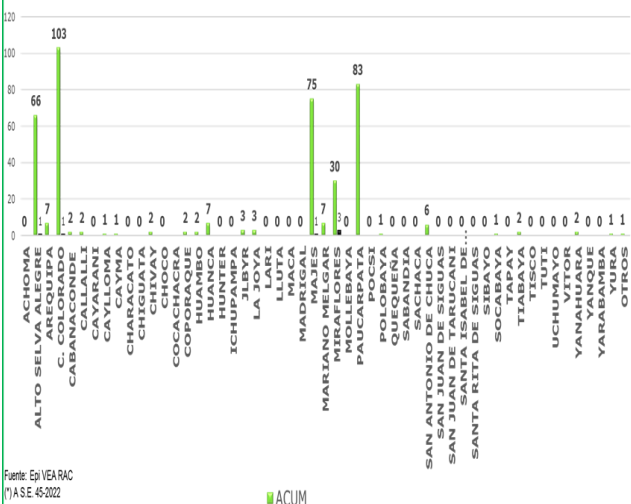
En la semana 45 se notificaron **(02)** casos. Se tiene acumulado **(66)** casos notificados, teniendo el mayor número en los distritos de Cerro Colorado y Paucarpata.

**Recomendación**

**Notificación de casos prevalentes**

Promoción en estilos saludables de vida

Casos notificados de Violencia Familiar Red Arequipa Caylloma  
semanas 01 a 45-2022



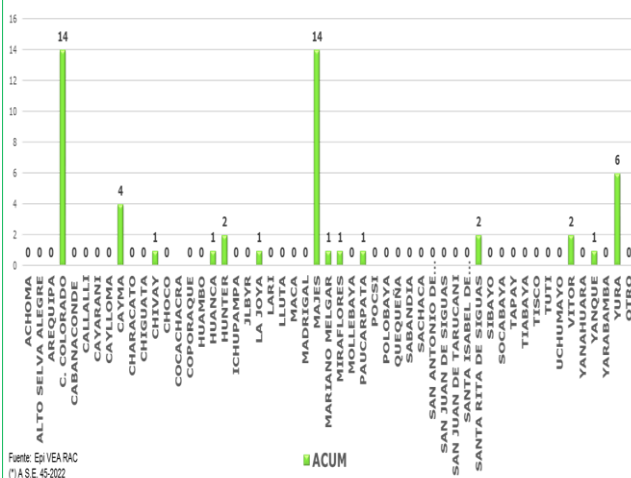
**8. VIOLENCIA FAMILIAR**

En la Semana 45 se tiene notificados (6) casos por Violencia familiar Teniendo un acumulado de **(410)** notificaciones. Se tiene la mayor cantidad de casos notificados de los distritos de Paucarpata, Majes y Cerro Colorado.

**Recomendación**

Acciones de promoción de la salud en salud mental en prevención de la violencia familiar.

Casos notificados por Intoxicación por plaguicidas u órganos fosforados,  
Red Arequipa Caylloma semana epidemiológica 1 a 45-2022



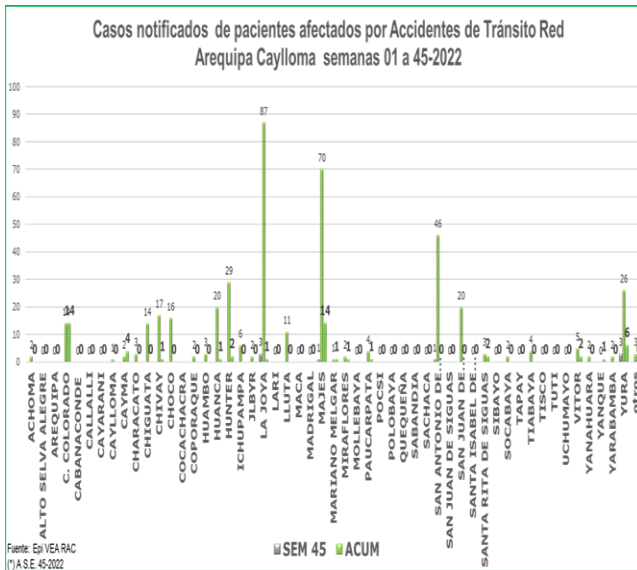
**INTOXICACION POR PLAGUICIDAS**

En la semana 45 notificación **(00)** casos. Se tiene acumulados **(51)** casos. Los distritos de mayor notificación son Majes y Cerro Colorado.

**Recomendaciones**

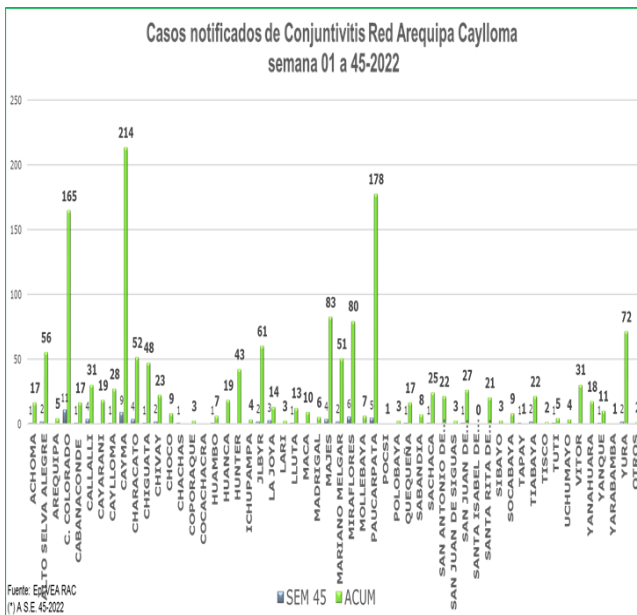
Se debe analizar el problema para dar orientación a los fumigadores para prevenir intoxicaciones ocupacionales.

En el caso de las intoxicaciones provocadas se debe trabajar la parte preventiva con Salud Mental.



## 9. ACCIDENTES DE TRANSITO

En la semana 45 se notificaron **(08)** casos. Teniendo un acumulado de **(419)** casos notificados por accidentes de tránsito. Los distritos que notifican mayor número de caso son La joya, San Antonio de Chuca y Pedregal.



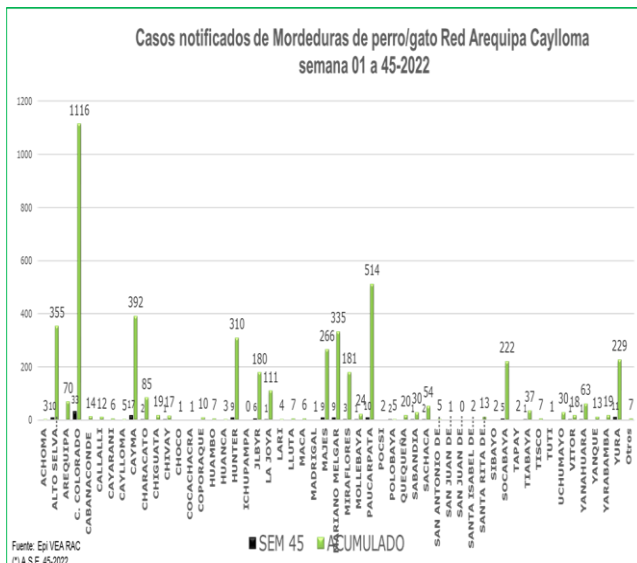
## VIGILANCIA DE INTERES REGIONAL

### 10. CONJUNTIVITIS

En la presente semana se notificaron **(71)** casos de conjuntivitis. Teniendo un acumulado de **(1581)** casos hasta la semana 45, siendo los distritos de Cayma, Cerro Colorado y Paucarpata con mayor cantidad de casos notificados.

#### Recomendaciones:

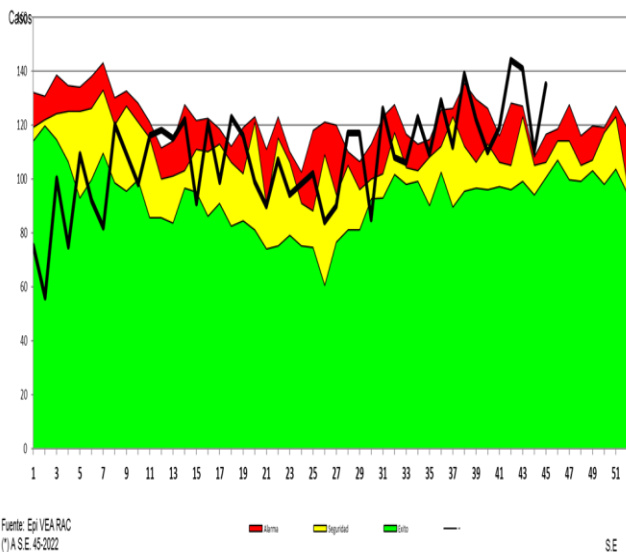
IEC en Medidas preventivas en el cuidado de los ojos.



### 11. CASOS DE MORDEDURA DE PERROS

En la semana 43 se tiene notificados **(135)** casos de personas mordidas por perro o gato, teniendo un acumulado de **(4853)** casos de personas mordidas donde los distritos que notificaron mayor cantidad de casos son: Cerro Colorado, Paucarpata. Con el antecedente de rabia canina en la provincia se recomienda continuar con la vigilancia de personas mordidas que completen esquemas de vacunación y seguimientos respectivos.

## Canal Endémico de Mordedura de Perro Red Arequipa Caylloma 2015 2022\*

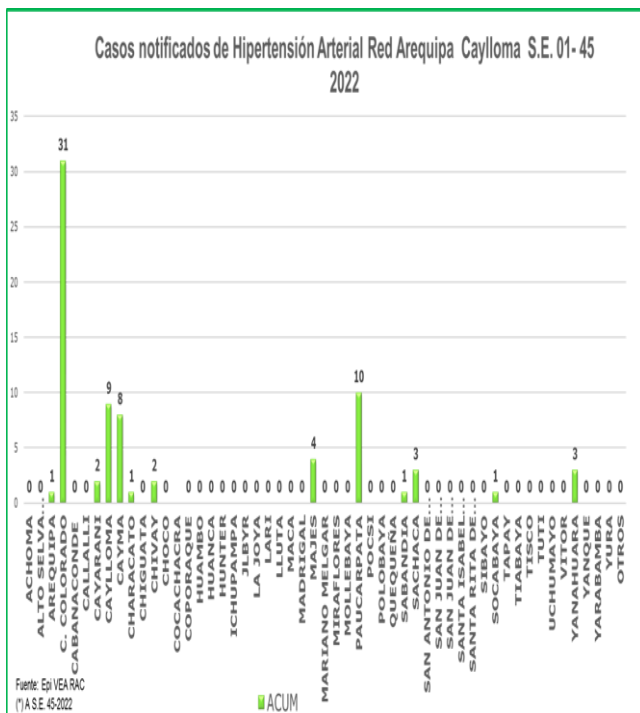


En relación a la semana epidemiológica anterior se observa incremento de notificación de casos 18.5 %. Comparando la semana actual con el promedio semanal de 7 años anteriores, se observa incremento de casos 19.2 %. Encontrándonos en el canal endémico en zona de **alarma**.

En el presente año se tiene identificado casos de rabia canina (**41** casos) hasta la semana epidemiológica 45.

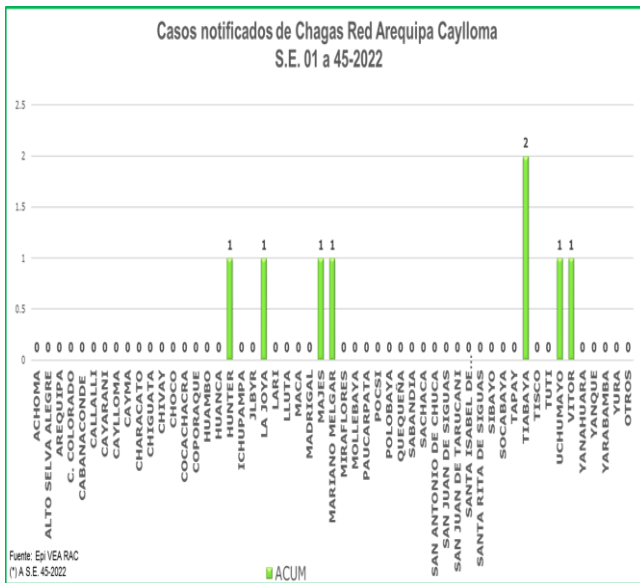
En cuanto a la prevención y control de rabia canina se debe fortalecer la vacunación canina en todos los distritos teniendo en cuenta el riesgo que implica para la salud de las personas se debe vacunar al 100 % de la población canina de nuestra jurisdicción; así misma promoción de la salud en cuanto a la tenencia responsable de perros.

Seguimiento y vacunación de las personas mordidas según el requerimiento médico con vacuna antirrábica y/o suero según corresponda.



## 12. HIPERTENSIÓN ARTERIAL

Se tiene notificación (**00**) casos de Hipertensión Arterial. Acumulado (**76**) casos hasta la semana 45.



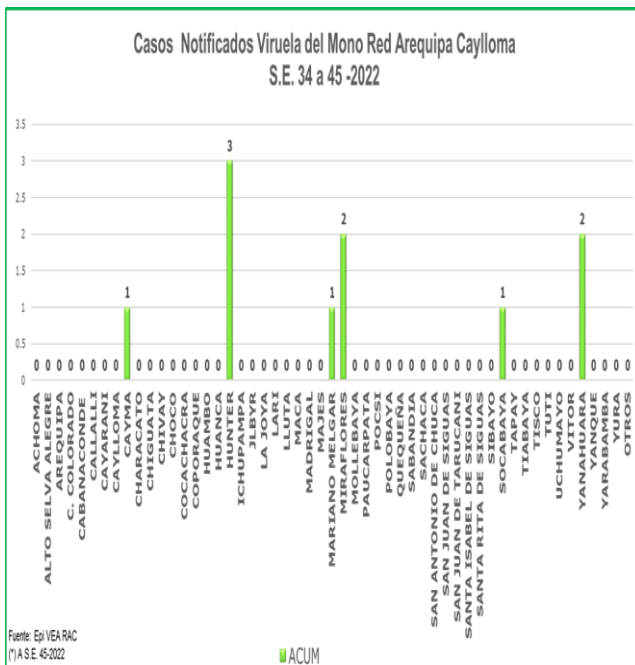
### CHAGAS

En la semana 45 notificación **Negativa**.

Se tiene acumulado **(08)** casos notificados hasta la presente semana.

#### Recomendaciones:

Búsqueda activa del Triatomino en viviendas de los distritos donde se han notificado casos, por los antecedentes de la presencia de Chagas en la provincia.



### 13. VIRUELA DEL MONO

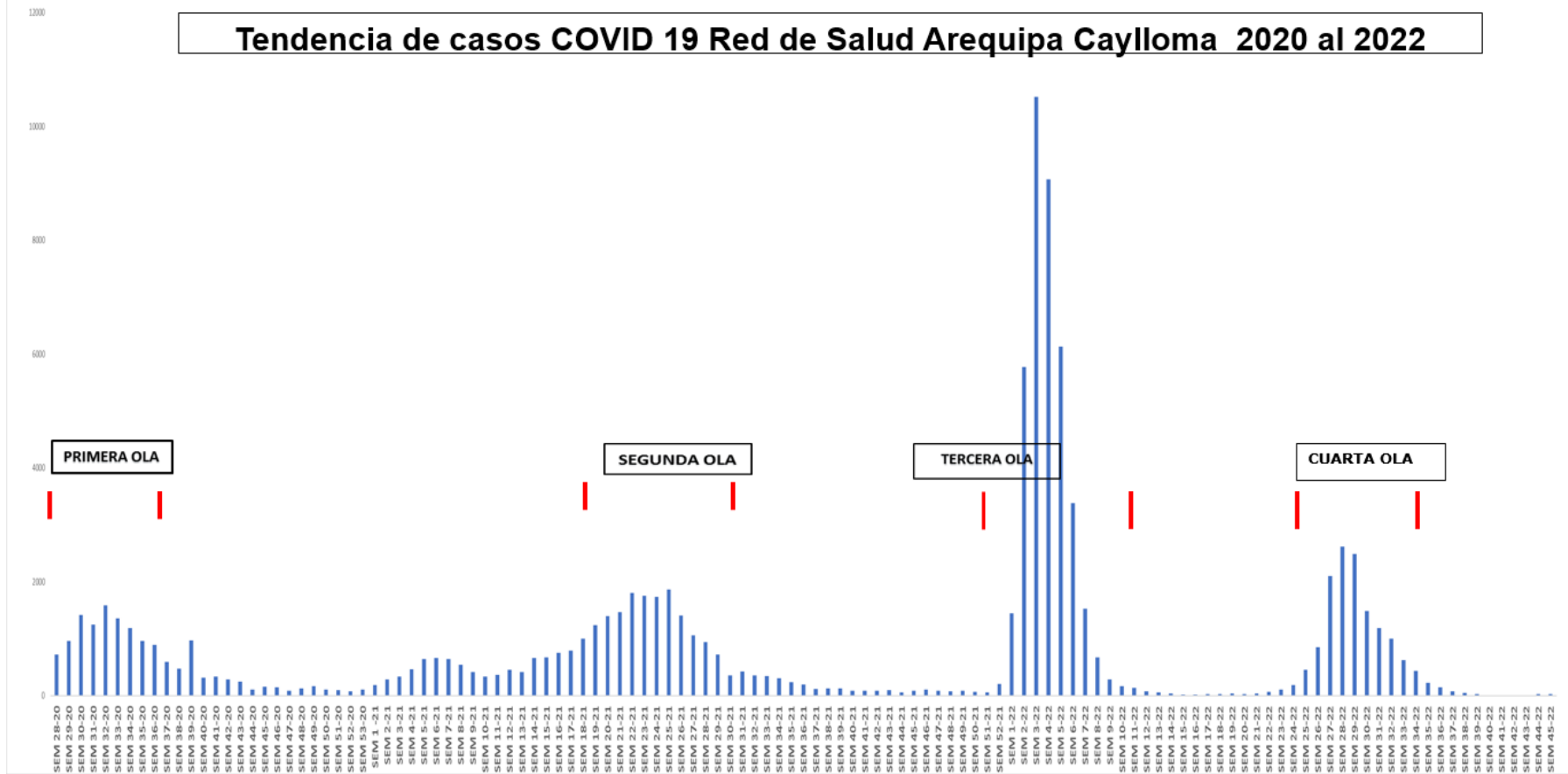
En la semana 45 se notificó **(00)** casos positivos de viruela del mono acumulado **(10)**.

Así mismo se atendieron referidos de hospitales a los cuales se les realizó cerco epidemiológico y seguimiento por las Mico redes.

Los establecimientos realizan búsqueda activa de casos.

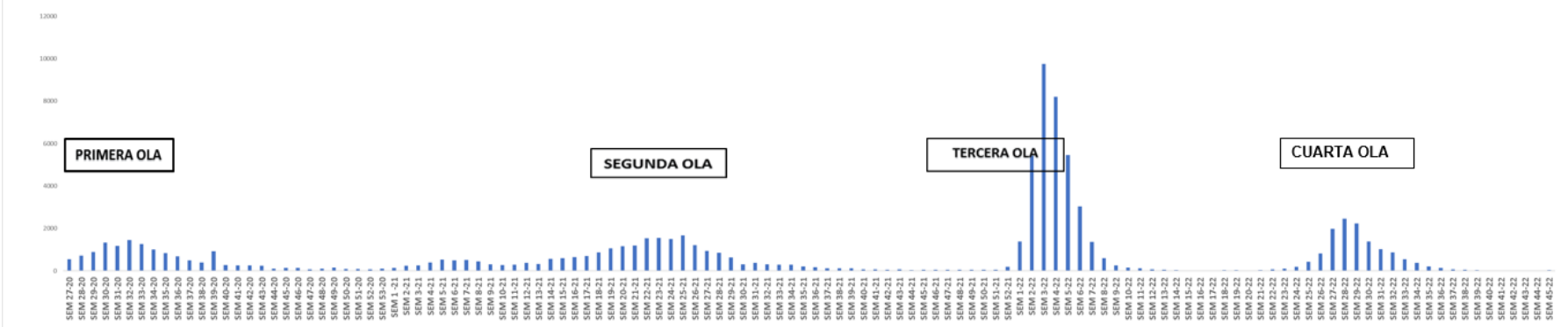
## 16. COVID 19

## Tendencia de casos COVID 19 Red de Salud Arequipa Caylloma 2020 al 2022

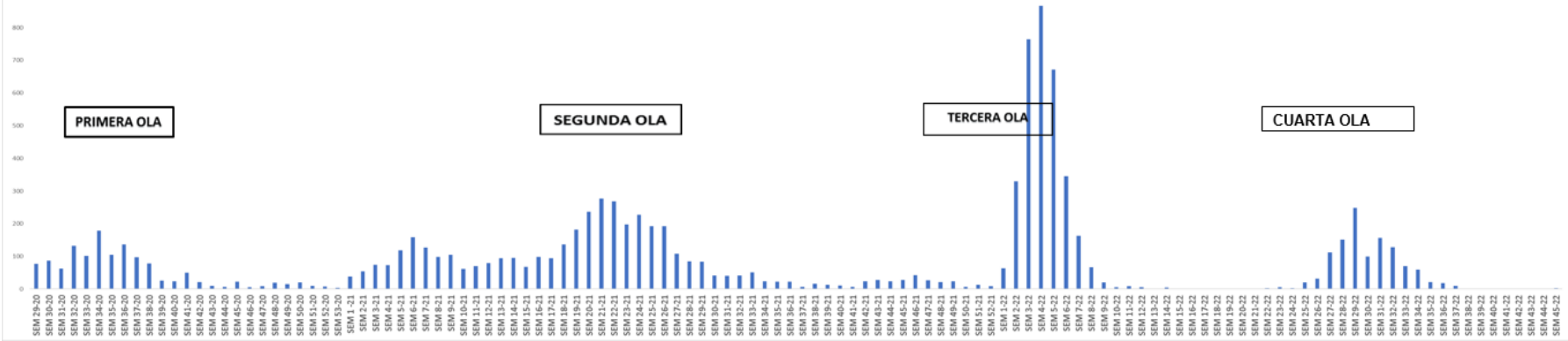


Se registran **(53400)** casos notificados de COVID- 19 en la Red de Salud Arequipa Caylloma hasta la SE 45 del presente año; se evidencia un pico durante la pandemia del año 2020 en la SE 30 hasta la SE 33 ; el año 2021 desde la SE 22 a la SE 25; registrandose **(10504)** casos durante la SE 3 del año 2022, que es el pico mas alto de las semanas epidemiológicas del 2022, en la semana 45 se notificaron **(30)** casos en relación a la semana 44 (23), se observa esta tendencia a incrementar en los establecimientos de la Red de la provincia de Arequipa y Caylloma.

### Tendencia de casos confirmados COVID 19 Provincia Arequipa 2020-2022



### Tendencia de casos confirmados COVID 19 Provincia Caylloma 2020-2022



Hay incremento de caos de casos de acuerdo a la notificación de casos por parte de los establecimientos de la Red Arequipa Caylloma En la provincia Arequipa se notificaron (28) casos por las diferentes microredes y en la Provincia de Caylloma (02) casos.







## CASOS CONFIRMADOS COVID-19 POR DISTRITOS - PROVINCIA CAYLLOMA S.E. 01 – 45-2022 (HASTA EL 12/11/2022)

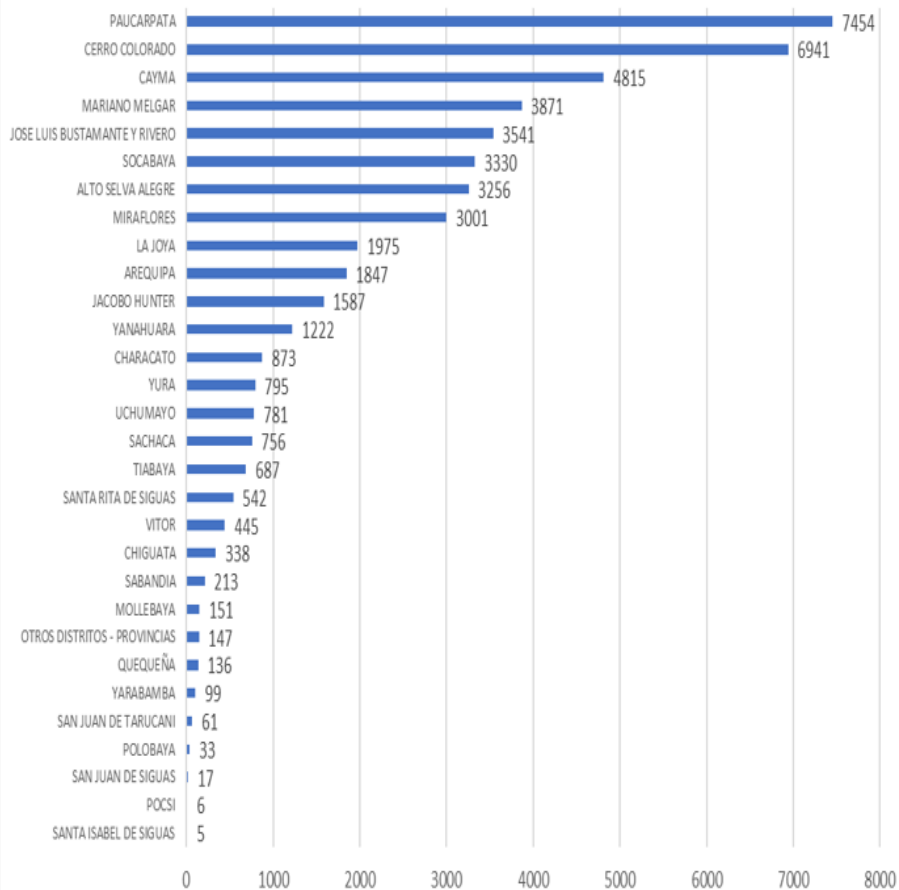


| DISTRITOS            | S01       | S02        | S03        | S04        | S05        | S06        | S07        | S08       | S09       | S10      | S11      | S12      | S13      | S14      | S15      | S16      | S17      | S18      | S19      | S20      | S21      | S22      | S23      | S24      | S25       | S26       | S27       | S28        | S29        | S30       | S31        | S32        | S33       | S34       | S35       | S36       | S37       | S38      | S39      | S40      | S41      | S42      | S43      | S44      | S45      | TOTAL       |    |
|----------------------|-----------|------------|------------|------------|------------|------------|------------|-----------|-----------|----------|----------|----------|----------|----------|----------|----------|----------|----------|----------|----------|----------|----------|----------|----------|-----------|-----------|-----------|------------|------------|-----------|------------|------------|-----------|-----------|-----------|-----------|-----------|----------|----------|----------|----------|----------|----------|----------|----------|-------------|----|
| MAJES                | 34        | 183        | 486        | 508        | 424        | 180        | 101        | 34        | 12        | 3        | 3        | 3        | 1        | 1        | 1        | 0        | 0        | 0        | 0        | 0        | 0        | 1        | 1        | 5        | 17        | 65        | 59        | 67         | 43         | 75        | 55         | 23         | 16        | 7         | 2         | 5         | 0         | 0        | 1        | 0        | 0        | 0        | 0        | 1        | 2416     |             |    |
| CHIVAY               | 9         | 63         | 106        | 151        | 108        | 77         | 27         | 14        | 2         | 1        | 0        | 0        | 0        | 0        | 0        | 0        | 0        | 0        | 0        | 0        | 1        | 2        | 5        | 1        | 3         | 6         | 5         | 23         | 87         | 12        | 19         | 17         | 9         | 6         | 0         | 1         | 2         | 0        | 0        | 0        | 0        | 0        | 0        | 0        | 757      |             |    |
| CALLALLI             | 1         | 10         | 32         | 30         | 24         | 6          | 8          | 1         | 1         | 1        | 0        | 0        | 0        | 2        | 0        | 0        | 0        | 0        | 0        | 0        | 0        | 0        | 0        | 0        | 9         | 6         | 4         | 17         | 10         | 7         | 10         | 17         | 7         | 10        | 6         | 4         | 1         | 0        | 0        | 0        | 0        | 1        | 0        | 0        | 0        | 224         |    |
| CAYLLOMA             | 3         | 28         | 11         | 25         | 24         | 14         | 7          | 2         | 2         | 0        | 1        | 0        | 0        | 2        | 0        | 1        | 0        | 0        | 0        | 0        | 0        | 0        | 0        | 0        | 0         | 7         | 3         | 4          | 0          | 20        | 20         | 16         | 9         | 4         | 10        | 1         | 0         | 0        | 0        | 1        | 0        | 0        | 0        | 0        | 215      |             |    |
| CABANA CONDE         | 1         | 7          | 12         | 35         | 15         | 5          | 1          | 5         | 0         | 0        | 1        | 0        | 0        | 0        | 0        | 0        | 0        | 0        | 0        | 0        | 0        | 0        | 0        | 0        | 2         | 5         | 30        | 35         | 9          | 2         | 3          | 1          | 0         | 0         | 0         | 1         | 0         | 0        | 0        | 0        | 0        | 0        | 0        | 170      |          |             |    |
| LLUTA                | 0         | 0          | 24         | 15         | 10         | 7          | 10         | 0         | 1         | 0        | 1        | 3        | 0        | 0        | 0        | 0        | 0        | 0        | 0        | 0        | 0        | 0        | 0        | 0        | 0         | 4         | 4         | 2          | 3          | 2         | 0          | 1          | 2         | 0         | 0         | 0         | 0         | 0        | 0        | 0        | 0        | 0        | 0        | 0        | 89       |             |    |
| YANQUE               | 5         | 6          | 16         | 21         | 10         | 3          | 0          | 0         | 0         | 0        | 0        | 0        | 0        | 0        | 0        | 0        | 0        | 0        | 0        | 0        | 0        | 0        | 0        | 0        | 0         | 0         | 3         | 2          | 3          | 7         | 3          | 1          | 3         | 0         | 0         | 0         | 0         | 0        | 0        | 0        | 0        | 0        | 0        | 0        | 83       |             |    |
| SIBAYO               | 3         | 4          | 20         | 20         | 4          | 4          | 1          | 3         | 0         | 0        | 0        | 0        | 0        | 0        | 0        | 0        | 0        | 0        | 0        | 0        | 0        | 0        | 0        | 0        | 1         | 1         | 2         | 1          | 2          | 1         | 2          | 0          | 1         | 0         | 0         | 0         | 0         | 0        | 0        | 0        | 0        | 0        | 0        | 0        | 70       |             |    |
| MADRIGAL             | 0         | 6          | 14         | 12         | 15         | 0          | 1          | 1         | 0         | 0        | 0        | 0        | 0        | 0        | 0        | 0        | 0        | 0        | 0        | 0        | 0        | 0        | 0        | 0        | 0         | 0         | 0         | 8          | 2          | 8         | 1          | 0          | 0         | 0         | 0         | 0         | 0         | 0        | 0        | 0        | 0        | 0        | 0        | 0        | 68       |             |    |
| HUANCA               | 3         | 2          | 24         | 10         | 9          | 6          | 3          | 2         | 0         | 0        | 0        | 0        | 0        | 0        | 0        | 0        | 0        | 0        | 0        | 0        | 0        | 0        | 0        | 0        | 0         | 0         | 1         | 0          | 0          | 0         | 0          | 0          | 0         | 0         | 0         | 0         | 0         | 0        | 0        | 0        | 0        | 0        | 0        | 0        | 0        | 60          |    |
| TISCO                | 1         | 3          | 0          | 2          | 2          | 8          | 7          | 2         | 1         | 1        | 0        | 0        | 0        | 0        | 0        | 0        | 0        | 0        | 0        | 0        | 0        | 0        | 0        | 0        | 0         | 0         | 0         | 7          | 1          | 5         | 3          | 6          | 7         | 2         | 1         | 0         | 0         | 0        | 0        | 0        | 0        | 0        | 0        | 0        | 0        | 59          |    |
| TAPAY                | 0         | 0          | 3          | 6          | 7          | 11         | 3          | 1         | 0         | 0        | 0        | 1        | 0        | 0        | 0        | 0        | 0        | 0        | 0        | 0        | 0        | 0        | 0        | 0        | 0         | 0         | 0         | 5          | 8          | 6         | 4          | 0          | 0         | 0         | 0         | 0         | 0         | 0        | 0        | 0        | 0        | 0        | 0        | 0        | 0        | 55          |    |
| HUAMBO               | 1         | 4          | 7          | 7          | 0          | 4          | 1          | 0         | 0         | 0        | 0        | 0        | 0        | 0        | 0        | 0        | 0        | 0        | 0        | 0        | 0        | 0        | 0        | 0        | 0         | 0         | 0         | 12         | 2          | 1         | 1          | 2          | 0         | 0         | 0         | 0         | 0         | 0        | 0        | 0        | 0        | 0        | 0        | 0        | 0        | 42          |    |
| TUTI                 | 0         | 1          | 7          | 7          | 7          | 4          | 2          | 2         | 0         | 0        | 0        | 0        | 0        | 0        | 0        | 0        | 0        | 0        | 0        | 0        | 0        | 0        | 0        | 0        | 0         | 1         | 1         | 1          | 0          | 0         | 1          | 1          | 2         | 2         | 0         | 0         | 0         | 0        | 0        | 0        | 0        | 0        | 0        | 0        | 0        | 1           | 39 |
| ACHOMA               | 0         | 4          | 7          | 8          | 3          | 3          | 1          | 0         | 0         | 0        | 0        | 0        | 0        | 0        | 0        | 0        | 0        | 0        | 0        | 0        | 0        | 0        | 0        | 0        | 0         | 0         | 0         | 1          | 0          | 0         | 0          | 0          | 1         | 0         | 0         | 0         | 0         | 0        | 0        | 0        | 0        | 0        | 0        | 0        | 0        | 0           | 28 |
| ICHUPAMPA            | 0         | 0          | 10         | 3          | 2          | 7          | 2          | 0         | 0         | 0        | 0        | 0        | 0        | 0        | 0        | 0        | 0        | 0        | 0        | 0        | 0        | 0        | 0        | 0        | 0         | 0         | 0         | 0          | 0          | 0         | 0          | 0          | 0         | 0         | 0         | 0         | 0         | 0        | 0        | 0        | 0        | 0        | 0        | 0        | 0        | 0           | 24 |
| MACA                 | 0         | 0          | 8          | 3          | 3          | 0          | 0          | 0         | 0         | 0        | 0        | 0        | 0        | 0        | 0        | 0        | 0        | 0        | 0        | 0        | 0        | 0        | 0        | 0        | 0         | 0         | 0         | 2          | 1          | 0         | 1          | 2          | 0         | 0         | 0         | 0         | 0         | 0        | 0        | 0        | 0        | 0        | 0        | 0        | 0        | 0           | 20 |
| COPORAQUE            | 0         | 2          | 5          | 6          | 4          | 2          | 0          | 0         | 0         | 0        | 0        | 0        | 0        | 0        | 0        | 0        | 0        | 0        | 0        | 0        | 0        | 0        | 0        | 0        | 0         | 0         | 0         | 0          | 0          | 0         | 0          | 0          | 0         | 0         | 0         | 0         | 0         | 0        | 0        | 0        | 0        | 0        | 0        | 0        | 0        | 0           | 19 |
| SAN ANTONIO DE CHUCA | 0         | 5          | 4          | 0          | 3          | 0          | 0          | 0         | 0         | 0        | 0        | 0        | 0        | 0        | 0        | 0        | 0        | 0        | 0        | 0        | 0        | 0        | 0        | 0        | 0         | 1         | 3         | 0          | 0          | 0         | 0          | 0          | 2         | 0         | 0         | 0         | 0         | 0        | 0        | 0        | 0        | 0        | 0        | 0        | 0        | 0           | 18 |
| LARI                 | 0         | 1          | 10         | 4          | 0          | 0          | 0          | 0         | 0         | 0        | 0        | 0        | 0        | 0        | 0        | 0        | 0        | 0        | 0        | 0        | 0        | 0        | 0        | 0        | 0         | 0         | 0         | 0          | 0          | 0         | 0          | 0          | 1         | 0         | 0         | 0         | 0         | 0        | 0        | 0        | 0        | 0        | 0        | 0        | 0        | 0           | 16 |
| <b>TOTAL</b>         | <b>61</b> | <b>329</b> | <b>806</b> | <b>873</b> | <b>674</b> | <b>341</b> | <b>175</b> | <b>67</b> | <b>19</b> | <b>6</b> | <b>6</b> | <b>7</b> | <b>1</b> | <b>5</b> | <b>1</b> | <b>1</b> | <b>0</b> | <b>0</b> | <b>0</b> | <b>0</b> | <b>1</b> | <b>2</b> | <b>6</b> | <b>2</b> | <b>17</b> | <b>32</b> | <b>93</b> | <b>146</b> | <b>244</b> | <b>93</b> | <b>156</b> | <b>128</b> | <b>70</b> | <b>59</b> | <b>21</b> | <b>18</b> | <b>10</b> | <b>0</b> | <b>0</b> | <b>1</b> | <b>1</b> | <b>1</b> | <b>0</b> | <b>0</b> | <b>2</b> | <b>4472</b> |    |

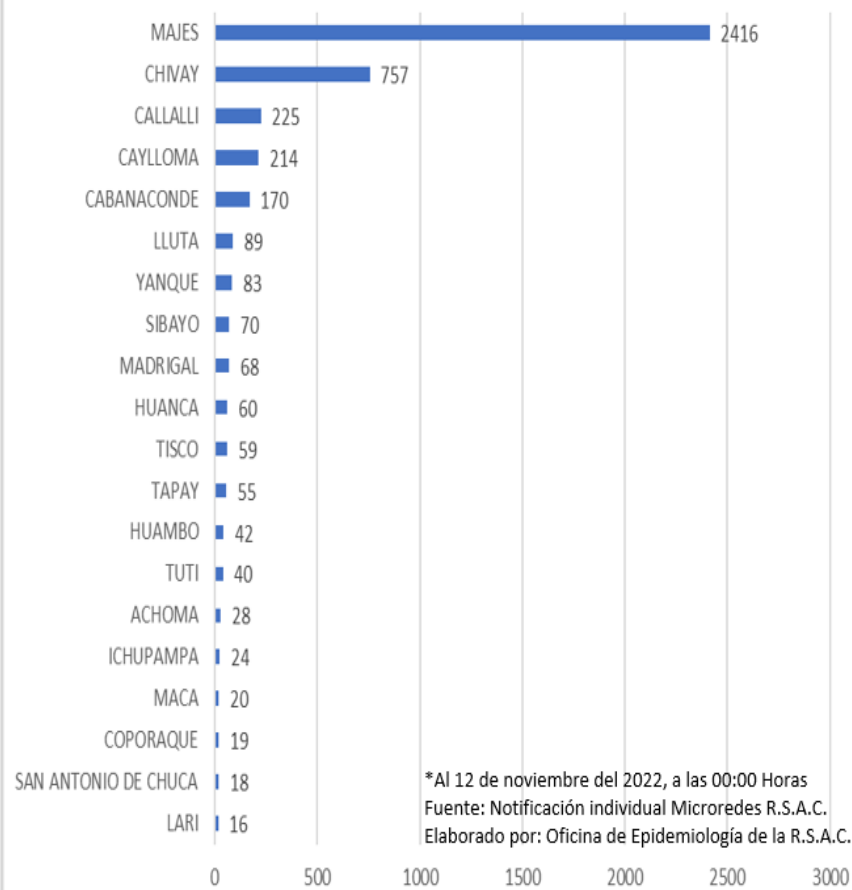
\*Al 12 de noviembre del 2022, a las 00:00 Horas  
Fuente: Notificación individual Microredes R.S.A.C.  
Elaborado por: Oficina de Epidemiología de la R.S.A.C.

En Caylloma los distritos que notificaron mayor cantidad de casos son: el distrito de Majes notifico (**2416**) y Chivay (**757**)casos. Notificación 02 casos en Majes (01) y Tuti (01) en la semana 45.

Casos Confirmados COVID 19 por Distritos Provincia Arequipa  
S.E. 01 a 45-2022 (al 12/11/22)

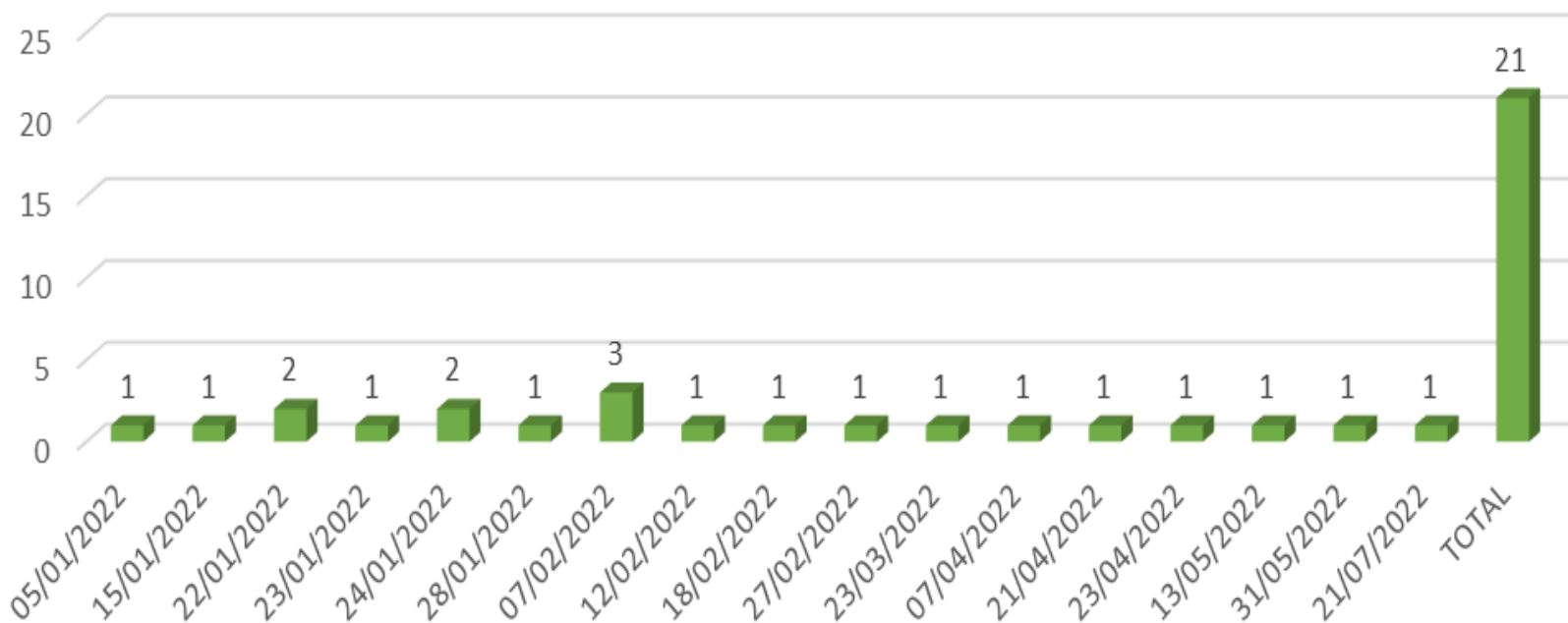


Casos Confirmados COVID 19 por Distritos Provincia Caylloma S.E. 01  
a 45 2022 (al 12/11/22)



\*Al 12 de noviembre del 2022, a las 00:00 Horas  
Fuente: Notificación individual Microredes R.S.A.C.  
Elaborado por: Oficina de Epidemiología de la R.S.A.C.

## Defunciones comunitarias COVID 19 notificadas Red de Salud Arequipa Caylloma hasta la semana 45 - 2022



En la semana 30 se reporto el ultimo caso sospechoso que fallecio en comunidad de la semana 31 hasta la 45 es negativa.

## RECOMENDACIONES.-

Los establecimientos de salud deben continuar con la atención de acuerdo a la Norma técnica de salud N° 171- MINSa/2021/DGAIN.

Continuar con las actividades de Promoción de la Salud para prevención de COVID 19.

Realizar vigilancia de virus gripal u otros virus respiratorios para descarte de influenza o COVID 19 de acuerdo a lo observado en el canal endémico tanto de niños como adultos.

Socializar e implementar las recomendaciones de alertas epidemiológicas dadas por el CDC-MINSa.

Alerta **AE 22** “CASOS DE COLERA EN HAITI Y EL RIESGO DE IMPORTACION EN EL PERÚ”

Los IPRESS deberán tener en cuenta el análisis de la información epidemiológica para las intervenciones respectivas.

Implementar las recomendaciones de la alerta epidemiológica:

**AE 17** “Incremento de casos de viruela del mono, en el Perú, 2022” en el contexto que se vienen presentando casos en los hospitales de la provincia.

**Realizar actividades preventivo promocionales para cortar la cadena de trasmisión de la viruela del mono.**

Búsqueda activa de casos de viruela del mono y realizar las actividades preventivo promocionales.

Continuar con las actividades preventivo promocionales de EDAS en los diferentes establecimientos de salud de la Red de salud Arequipa Caylloma.

Se recomienda monitorización de coberturas de vacunación contra la poliomielitis y de todas las inmunoprevenibles.

Implementar las medidas dadas por la **alerta sanitaria de la OPS** por Emergencia y diseminación de *Shigella sonnei* con resistencia extrema a los antibióticos. Riesgo potencial para Latinoamérica y el Caribe

Socializar e implementar recomendaciones de la **AE 23** “**INTOXICACIÓN POR METANOL EN LIMA METROPOLITANA Y CALLAO**” con el objetivo de mantenernos alerta por lo que se sugiere que ante la presencia de casos de intoxicación alcohólica se aplique la ficha de investigación epidemiológica.

En presencia de casos de intoxicación alcohólica con la sintomatología indicada en la alerta realizar la investigación epidemiológica y toma de muestra respectiva de manera conjunta con el equipo de intervención.

Socializar e implementar recomendaciones de la **AE 25** “**INCREMENTO DE CASOS COVID-19 A NIVEL NACIONAL, 2022**”

Continuar con las actividades de identificación y notificación de los diferentes eventos de salud pública que se encuentra en vigilancia.

Realizar control de foco en las Microredes que se detecten casos de sospechosos de rabia canina con el fin de intervenciones oportunas.

Realizar las actividades pertinentes para la detección de zonas con rabia canina para las intervenciones oportunas por el riesgo de Rabia Humana.

Coordinación con clínicas veterinarias para detección, notificación oportuna de rabia canina para control de foco inmediato.